



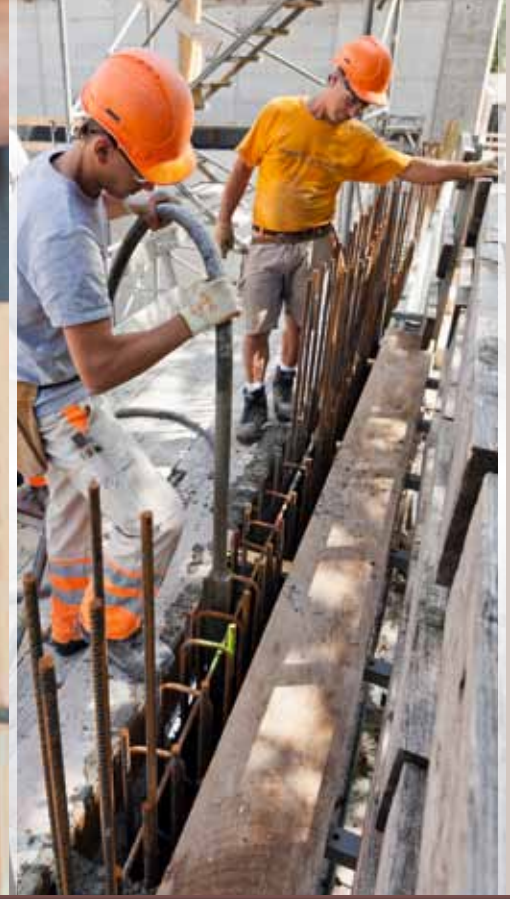
AIDE-MAÇONNE /

AIDE-MAÇON AFP

Formation initiale professionnelle de deux ans avec
attestation fédérale de formation professionnelle (AFP)

futura-construction.ch





Entrée dans le monde de la construction pour les jeunes croyant à leur avenir et qui savent travailler de leurs mains.

L'essentiel en bref

- › Les aides-maçonnnes/aides-maçons doivent avoir une bonne constitution physique. Des machines modernes sont à leur disposition pour les travaux pénibles.
- › La semaine de travail est de 40,5 h en moyenne (plus en été et moins en hiver).
- › Les salaires sont supérieurs à ceux d'autres secteurs économiques.
- › Six semaines de vacances pendant l'apprentissage (ensuite cinq semaines).

Vous commencez à travailler dans la construction en tant qu'aide-maçonne/aide-maçon. Vous aimez travailler manuellement et être en plein air, même par mauvais temps.

Cette formation est idéale pour prendre contact avec le monde de la construction. Une fois que vous avez réussi la formation d'aide-maçon, vous pouvez entrer directement en deuxième année d'apprentissage de maçon. Après quatre années de formation, vous obtiendrez le certificat fédéral de capacité (CFC) de maçon/maçonne. Vos tâches sur les chantiers sont multiples et variées. Vous contribuez aux travaux de bétonnage et de coffrage. Vous construisez différents types d'ouvrages de maçonnerie en équipe avec les éléments spéciaux et les isolations. Votre aide est aussi demandée pour la pose d'éléments préfabriqués. Enfin, vous participez activement aux travaux de terrassement, de remblayage, de canalisa-

tions et de pose de conduites industrielles, de même que lors de la réalisation de chambres et de branchements.

Parfois, vous devez travailler à un rythme soutenu. Vous effectuez vos tâches en équipe selon les instructions données. Vous fréquentez une fois par semaine l'école professionnelle et, en plus, les cours interentreprises. Au terme de deux ans, vous obtenez l'attestation fédérale de formation professionnelle (AFP).

Le secteur principal de la construction propose d'excellents cours de perfectionnement professionnel.



^
Dans la construction, la quasi-totalité des travaux se fait en équipe – par exemple le bétonnage.

^
La sécurité au travail est un aspect très important partout sur les chantiers – par exemple pour les coffrages.

^
Les travaux manuels sont incontournables – par exemple pour les travaux de remblayage.



INFO

Formation initiale d'aide-maçonne/aide-maçon (AFP)

- › Durée: 2 ans
- › Points forts: bâtiment et génie civil
- › Formation pratique:
dans une entreprise de construction
- › Formation scolaire:
1 jour par semaine à l'école professionnelle
- › Branches en rapport avec la profession: sécurité au travail, exécution des travaux (bétonnage, pose d'armatures, drainages/canalisations, maçonnerie, coffrages, etc.), connaissances des matériaux, dessin technique (plans et croquis), calcul technique, protection de la santé et de l'environnement
- › Cours interentreprises: 48 jours sur les bases d'exécution des travaux (matériaux de construction, plans, etc.), exécution des travaux, surveillance des mandats
- › Titre: aide-maçonne/aide-maçon avec attestation fédérale de formation professionnelle (AFP)

Perfectionnement professionnel

- › Les aides-maçonnnes/aides-maçons peuvent suivre la formation initiale raccourcie de maçonne/maçon CFC (ils entrent directement en 2^e année d'apprentissage).
- › Ensuite, ils ont les mêmes possibilités de perfectionnement professionnel que les maçonnes/maçons CFC.

Informations complémentaires

www.futura-construction.ch

www.entrepreneur.ch

Informations d'ordre général sur le choix professionnel et la formation continue:

www.orientation.ch

Aide-maçonne/ aide-maçon – une profession pour vous?

Vos points forts

- › Vous aimez le travail manuel.
- › Vous mettez volontiers la main à la pâte.
- › Vous avez une santé robuste.
- › Vous êtes persévérant et ne vous découragez pas d'emblée.
- › Vous n'avez pas le vertige.
- › On peut compter sur vous, vous êtes ponctuel.
- › Vous aimez travailler en équipe.

Les beaux côtés de votre profession

- › Vous êtes physiquement actif et travaillez souvent en plein air.
- › Le soir, vous voyez tout ce que vous avez fait en une journée.
- › Au terme de votre formation, vous pouvez entrer en 2^e année d'apprentissage de maçonne/maçon.

A prendre aussi en considération

- › Vous travaillez parfois à l'extérieur par n'importe quel temps.
- › On vous demande de gros efforts physiques, même si des machines sont à disposition pour les travaux pénibles.
- › Vous devez faire preuve de souplesse. Vous ne terminez pas toujours le travail à la même heure le soir selon la saison et le type d'activité.

Aide-maçonne/aide-maçon?

Cette profession vous intéresse-t-elle?

- › Alors, n'hésitez pas à vous adresser à une entreprise de votre région pour faire un stage.



Maçonner, crépir, coffrer, bétonner, poser ...

Comme aides-maçonnnes / aides-maçons, vous êtes importants au sein de l'équipe. Vous participez à la réalisation de nouvelles constructions, tels qu'immeubles d'habitation, immeubles industriels, écoles et centres sportifs. Vous aidez le team lors de la préparation de la place de travail, le stockage et l'évacuation de matériaux afin que les travaux soient terminés à temps.

Vos activités s'étendent également au génie civil et notamment aux terrassements, aux remblayages, aux canalisations et conduites industrielles, ainsi qu'à la réalisation de chambres et de raccordements. Vous changez souvent de lieu de travail et vous intégrez de nouvelles équipes. Ainsi, vous n'avez pas le temps de vous ennuyer. Votre travail est captivant et varié.

En bref, vous coopérez à la réalisation d'un ouvrage du début à la fin. Et c'est là le plus beau côté de votre métier: vous voyez comment une construction prend forme.

Vous œuvrez du début à la fin des chantiers. De ce fait, vous voyez le résultat de votre travail prendre forme peu à peu.

Vous assistez toute l'équipe

Chantiers

Assistance dans le bâtiment et le génie civil pour des travaux pratiques tels qu'installation du chantier, démolition de constructions et d'installations, réalisation de maçonneries, travaux de terrassement, coffrages, bétonnage et nettoyage des machines de chantier.

Sécurité

Lors de la préparation du chantier, vous êtes aussi responsable de la sécurité, de l'ordre et de la propreté. Montage d'échafaudages et de protections anti-chutes.

Autres travaux

Lecture de plans simples, afin d'en retirer les éléments importants pour votre travail, préparer les matériaux, manier les substances dangereuses, conduire de petits engins.